

# ESTUDIO PALEORADIOLÓGICO Y TRIDIMENSIONAL EN MOMIAS Y CUERPOS MOMIFICADOS

ELISABETH SCHNEIDER\*

\*Schneider E. Prof. Adjunta A/C de la Asignatura Diagnóstico por Imágenes de la Carrera de Odontología Bucomaxilofaciales de la Facultad de Medicina y Cs. de la Salud de la Universidad Abierta Interamericana.

Jefa de Trabajos Prácticos semiexclusiva de la Universidad de Buenos Aires.

Docente de Ortopedia de los maxilares de la carrera de Ortodoncia y Ortopedia del Ateneo Argentino de Odontología, sede de la Universidad Favaloro.

## RESUMEN

Estudios realizados en momias o en cuerpos momificados con técnicas convencionales y estudios de tomografía computada, revelaron patologías maxilofaciales tales como: atrición, pulpitis abscesos y enfermedad periodontal; además de otras enfermedades con mayor compromiso general, a saber: osteomielitis, enfermedad de Paget, defectos craneomandibulares y traumas.

Sin embargo, se observa un bajo porcentaje de caries.

Para la continuidad de la vida en el más allá, revestía una importancia fundamental la conservación de los cuerpos en este mundo.

**Palabras clave:** momificación, paleoradiología, patología maxilofacial.

## ABSTRACT

Studies in mummies or mummified with conventional techniques and CT studies bodies revealed maxillofacial pathologies such as attrition, pulpitis abscesses and periodontal disease; as well as other more compromising disease, like: osteomyelitis, Paget's disease, defects craniomandibular and traumas.

However, it shows a low percentage of decay.

For the continuity of life in the hereafter, the conservation of bodies in this world was of fundamental importance.

**Keywords:** mummification, paleo-radiology, maxillofacial pathology.

## MOMIFICACIÓN

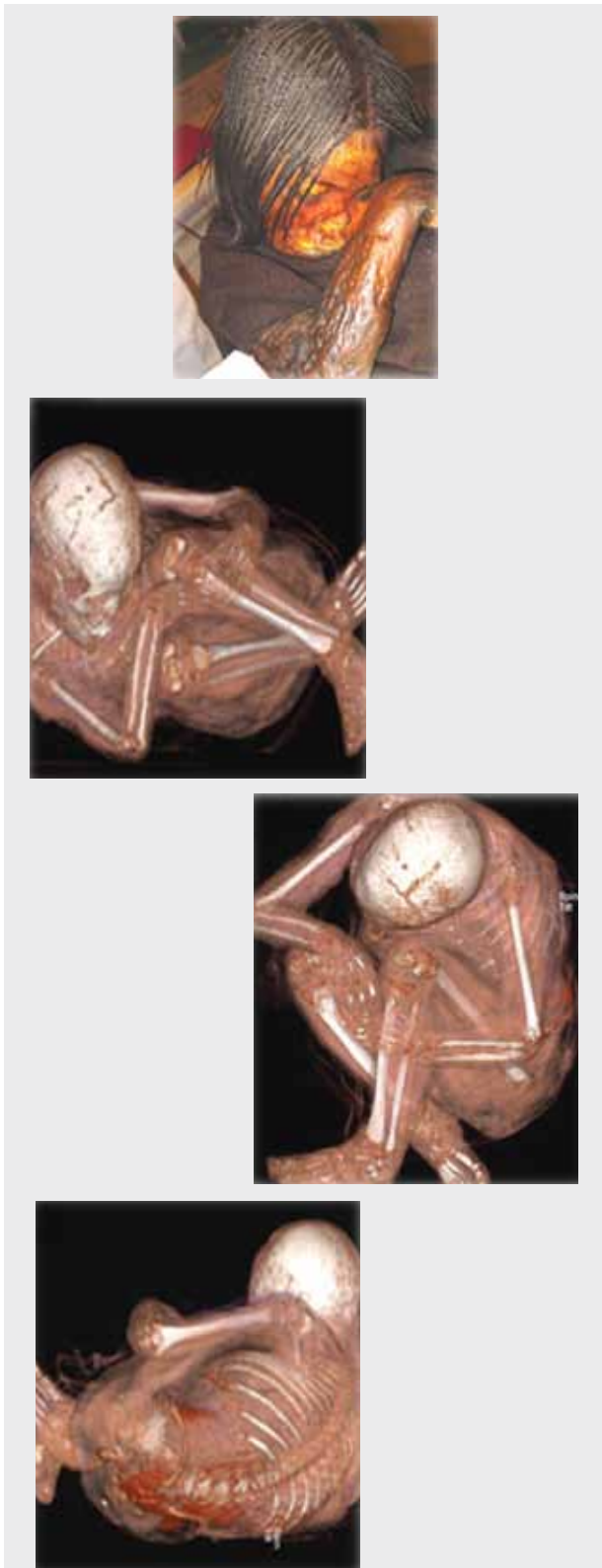
Se define como momificación un estado en el cual un cuerpo que, habiéndose deshidratado, se preserva total o parcialmente a través del tiempo. La etimología de la palabra momia deriva del árabe "mumia", embetunada y esta del persa "mum", cera. De ahí que se intentara impedir el proceso de descomposición por medio de la extracción de los órganos y del secado artificial de los cuerpos con sal sódica. **Las momias naturales** son aquellos cuerpos que, por acción de los

factores medioambientales, sufrieron un proceso de conservación.

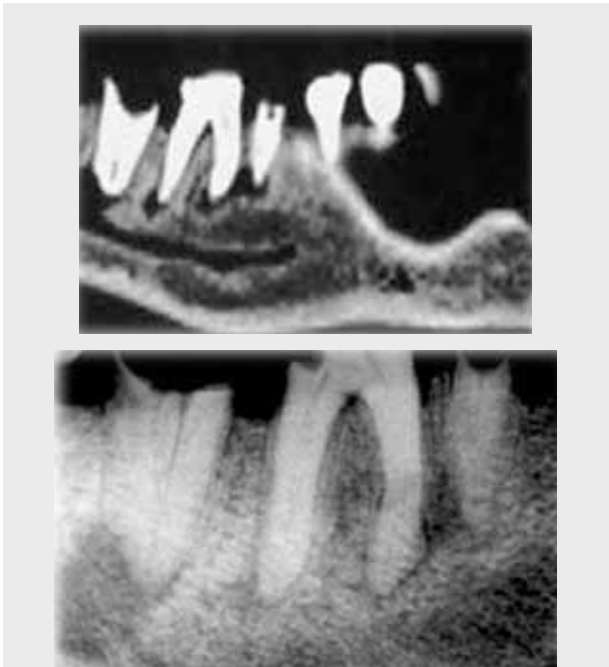
**Los cuerpos momificados o momias artificiales** son aquellos cuerpos en los que la conservación fue más compleja, tratados con prácticas especiales, mortuorias y rituales.

Existe un tercer tipo de momificación que se denomina **natural-intencional** en el que intervinieron, tanto

factores medioambientales, como actividad humana con intención de conservar el cuerpo.



FIGURAS 1, 2A, 2B, 2C: ESTUDIOS REALIZADOS EN TC HELICOIDAL MULTICORTE EN VISTA FRONTAL Y LATERAL DEL "NIÑO DEL CERRO EL PLOMO" A 5.420 MTS. DE ALTURA EN LOS ANDES CHILENOS MOMIFICADO EN FORMA NATURAL DESCUBIERTO EN 1954.



FIGURAS 3 Y 4: VISTA TOMOGRÁFICA DE LA REGIÓN MANDIBULAR: LESIÓN OSTEOMIELÍTICA RELACIONADA CON EL 4.7. EL MISMO CASO VISTO CON TÉCNICA RADIOGRÁFICA RETROALVEOLAR MUESTRA PROCESOS APICALES EN 4.5 Y 4.6. HALLAZGO REALIZADO EN LA MOMIA DE UNA MUJER ADULTA.



FIGURAS 5 Y 6: LACTANTE DE LA CULTURA ANGUALASTO MOMIFICADO. FUE ENCONTRADO EN LA PROVINCIA DE SAN JUAN EN 1998.



FIGURA 7: PANOREXES: VER DENTICIÓN MIXTA DEL "NIÑO DEL CERRO EL PLOMO" DE APROX. 8 AÑOS DE EDAD.

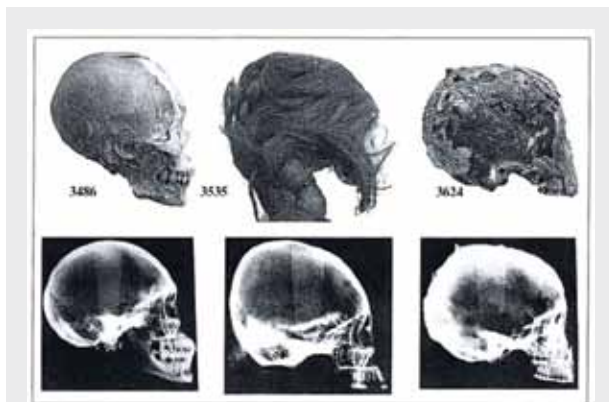


FIGURA 8: SE OBSERVAN CABEZAS MOMIFICADAS A LAS CUALES SE LE PRACTICAN TOMAS RADIOGRÁFICAS. SI BIEN LAS TOMAS SE REALIZAN CON CEFALOSTATO NO SE PUEDE DEFINIR UN PERFIL BLANDO.



FIGURA 9A: VISTA AXIAL DE LA CALOTA CON NIVELES LÍQUIDOS DE DOS DENSIDADES, A LA IZQUIERDA SOLIDIFICADOS (MATERIAL DE LICUEFACCIÓN).

FIGURA 9B: VISTA SAGITAL: DOS NIVELES LÍQUIDOS EN LA REGIÓN OCCIPITAL, EVIDENCIA DE SOLUCIÓN DE CONTINUIDAD TRANSEFENOIDAL Y TAPONAJE EN LA FOSA NASAL.

FIGURA 9C: RECONSTRUCCIÓN ÓSEA TRIDIMENSIONAL DE LA CALOTA Y EL MAXILAR EN VISTA SAGITAL. TOMADO DE LA REVISTA ARGENTINA DE RADIOLOGÍA EVALUACIÓN TOMOGRÁFICA MULTICORTE DE MOMIAS EGIPCIAS EN BUENOS AIRES.

## CONCLUSIONES

La paleoradiología y la tomografía han demostrado ser una metodología excelente, y no destructiva, para determinar patologías en restos esqueléticos humanos.

Algunas patologías pueden ser observadas a través de la mediana y la alta complejidad trabajando de manera interdisciplinaria entre arqueólogos paleontólogos y radiólogos.

Se utiliza también en la detección aproximada de la edad óseo-dentaria de las momias.

Hemos comprobado que las patologías encontradas se agrupan en metabólicas, degenerativas de los maxilares, lesiones traumáticas, patologías y lesiones dentarias ya fueran hereditarias o adquiridas (atrición, caries etc.).

## BIBLIOGRAFÍA

1. Sanhueza, A. ; Pérez, L. M.; Díaz J.; Busel, D. M.; Castro, M. ; Pierola, A. T. : Paleoradiología: estudio imagenológico del niño del Cerro el Plomo. Revista Chilena de Radiología. Vol. 11 N° 4, año 2005; 184-190.
2. Vázquez Fanego, H. O. Investigación Médicolegal de la Muerte : Tanatología Forense Cap. : Tanatosemiología.
3. Pasión por Egipto: Rev. Muy Especial. Año 01 N°2, año 2009.
4. <http://dx.doi.org/10.1016/j.rard.2014.07.007> 0048-7619/© 2014 Sociedad Argentina de Radiología 2014; 78(3):171---180
5. Jimena Roldán, C. E. Roldán y M. M. Sampietro Vattuone1 Revalorización del método paleoradiográfico para el estudio paleopatológico de restos óseos humanos antiguos (condorhuasi-alamito. catamarca, argentina) Rev. Paleopatología junio 2011n°9: 1-24
6. S. Lesyka,b,c,\* y F. Abramzonc, Evaluación tomográfica multicorte de momias egipcias en Buenos Aires. Revista Argentina de Radiología Publicado por Ed. Elsevier Doyma España.

ESTE ARTÍCULO TIENE UN VALOR INCONMENSURABLE PARA NOSOTROS.

ELISABETH SCHNEIDER LE DEDICÓ GRAN ESFUERZO A ESTE DOCUMENTO Y PIDIÓ EXPRESAMENTE A LA RAAO QUE ESTE ARTÍCULO SE PUBLIQUE.

POR ESO, ESTE NÚMERO DE LA RAAO VA DEDICADO A ELLA,  
A SU TRABAJO Y DEDICACIÓN.

**GRACIAS!**

REVISTA DEL ATENEO ARGENTINO DE ODONTOLOGÍA